



משפטים עז-ה-האחרונה...

דו"ח סיכום פעילות

לשנת 2015



מטרות התאגיד

1. התנהלות באופן מקצועי ואחראי.
2. מתן שירות איכותי לצרכן.
3. שמירה על איכות המים.
4. מימוש תכנית ההשקעות לשדרוג ופיתוח תשתיות המים והביוב.
5. הקטנת פחת המים.
6. היערכות לשעת חירום.

רשויות מקומיות הנכללות בתחום התאגיד



תאגיד המים מי יבנה בע"מ הוקם ב-1 ביולי 2009 על ידי עיריית יבנה וב-1 ביולי, 2010 הצטרפה גם מועצה מקומית גן יבנה. זאת בהתאם לחוק תאגידי מים וביוב התשס"א 2001 במטרה ליצור "משק כספי סגור" ולהבטיח הפרדה של פעילות המים והביוב משאר הפעילות המוניציפליות.

• התאגיד מספק שירותים לכ- 72,734 תושבים ביבנה ובגן יבנה.

• בעלי המניות של התאגיד הינן הרשויות המקומיות המרכיבות אותו, אשר מחזיקות במניות החברה לפי החלוקה הבאה: יבנה- 66% וגן יבנה- 34%.

דבר מנכ"ל התאגיד

הדו"ח המוצג בפניכם מסכם את שנת פעילותו השישית של התאגיד, שנת 2015. הדו"ח מכיל מידע אודות התאגיד ופעילותו השוטפת בשנה החולפת וכן מידע שימושי נוסף עבורכם. גם בשנת 2015 כמו בשנים עברו, תאגיד 'מי יבנה' השקיע משא"בים ומאמצים כבירים, על מנת להמשיך את מגמת השיפור בכלל ההיבטים. זאת תוך שימת דגש רב על היבט השירות לצרכנים. התאגיד ביצע פרויקטים לשדרוג תשתיות מים וביוב קיימות וכן בפיתוח תשתיות מים וביוב חדשות, הן בגן יבנה והן ביבנה. בדו"ח זה תוכלו לקרוא אודות הפרויקטים השונים. בנוסף, קיבל התאגיד את תו התקן ISO9000 המעיד על ניהול תקין, וזאת במטרה להמשיך ולספק עבורכם שירותים העומדים בציפיותיכם ובדרישותיכם. על אף ההשקעה הרבה איננו קופאים על השמרים. התאגיד עושה ככל שביכולתו, כדי שגם בשנת 2016 תוכלו ליהנות ממים איכותיים, תשתיות מתקדמות ושירות יעיל ואדיב. העבודה רבה ואנו נמשיך לבצעה מידי יום לרווחתכם ולמענכם.

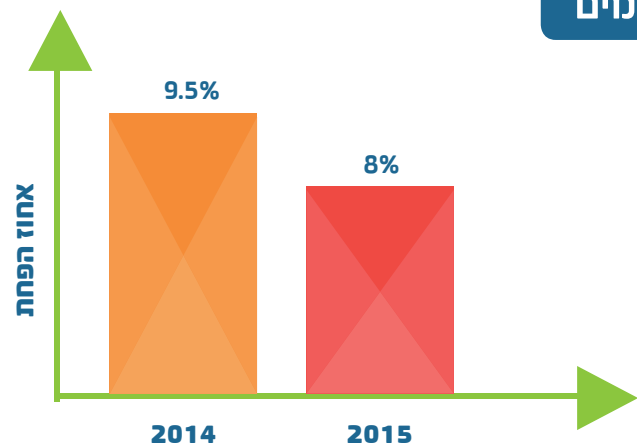
רון פיפנו
מ"מ מנכ"ל התאגיד

חזון מי יבנה



תאגיד 'מי יבנה' מאמין בסיפוק שירות אדיב ויעיל לתושבים. התאגיד פועל בשקיפות מלאה ולפי אמות מידה אשר קבע לעצמו. תאגיד 'מי יבנה' נוקט במדיניות של שיתוף הציבור בתהליכים מרכזיים וחשיפה מרבית של פעילותו וזאת בהתאם להוראות חוק חופש המידע.

פחת המים



פחת המים הינו ההפרש בין כמות המים הנרכשת על ידי התאגיד, לבין כמות המים הנרכשת על ידי הצרכנים, ברשויות יבנה וגן יבנה, מידי התאגיד. הפחת מבוסס באחוזים מסך הרכישה וההפקה.

הגורמים העיקריים המשפיעים על פחת המים הינם טיבן של תשתית המים וכן נזילות ודליפות. התאגיד משקיע משאבים רבים בשיפוץ ושדרוג תשתיות המים והביוב הנמצאות בתחום אחריותו. בכך מביא לירידה בכמות המים אשר הולכת לאיבוד בדרכה לצרכנים.

בשנת 2015, עקב מאמצים רבים מצד התאגיד ירדו אחוזי פחת המים ל 8%. מדובר בשיפור משנת 2014, בה עמד פחת המים על 9.5% ושיפור משמעותי עוד יותר משנת 2013 בה נרשם פחת מים של 14.8%.



מקורות המים

חברת 'מקורות' היא ספקית המים העיקרית לעיר יבנה ולמעוזה המקומית גן יבנה ומספקת כ- 86% מהמים. 14% נוספים מופקים מקידוחים עצמאיים. חברת מקורות הזרימה לתאגיד כ- 4.67 מיליון מ"ק מים בשנת 2015.

תמהיל המים משתנה לעיתים בהתאם להחלטת חברת 'מקורות' ובאישור רשות המים. אולם איכותם התברואתית של מי השתייה אינה משתנה ונשארת טובה מאוד. הודעות בדבר שינויים בהרכב המים מפורסמות כל העת באתר האינטרנט של התאגיד.



נתוני צריכת המים

סוג שימוש	מס' צרכנים/מדים	יבנה	מועצה מקומית גן יבנה	סה"כ לתאגיד
מגורים	17,778	2,264,504	1,230,757	3,495,261
גינן ציבורי	424	310,285	109,187	419,472
מוסדות הרשות	428	69,295	75,987	145,282
מסחר ומלאכה	988	295,778	28,866	324,644
בניה	167	86,179	14,806	100,985
כל צריכה אחרת	273	176,506	38,292	214,798
סה"כ	19,634	3,359,769	1,568,031	4,927,800

איכות המים

על פי חוק תאגידי מים וביוב (התשס"א - 2001) ופקודת העיריות (תיקון מס' 75) (התשס"א - 2001) חלה חובת דיווח על איכות המים.

דו"ח איכות המים

בהתאם להוראות הדין בדבר חובת דיווח על איכות המים,
הרינו מתכבדים להמציא לתושבי העיר יבנה דיווח על טיב המים
לחודשים ינואר-דצמבר 2015

רשת מקומית	מספר דגימות		אחוז ביצוע	תוצאות בדיקות		אחוז דגימות תקינות
	מתוכנן	בוצע		תקינות	חריגות	
יבנה	355	355	100%	354	1	99.77%
גן יבנה	166	166	100%	165	1	99.40%
סה"כ:	521	521	100%	519	2	99.56%

התוצאות מלמדות כי איכות המים אשר סופקה ביבנה ובגן יבנה במהלך תקופה זו,
הינה טובה מאוד ובהתאם לתקנים המחייבים בחוק.



אחוזי גבייה

אחוזי הגבייה מגלמים את רמת גביית החיובים מהצרכנים. רמת הגבייה מציגה את יכולתו של התאגיד לגבות את החיובים בגין חשבונות המים והביוב, כפי שהוא מחויב לעשות על פי חוק. בשנת 2015 עמדו אחוזי הגבייה על 73%.

תאגיד 'מי יבנה' קשוב לצרכנים בעלי חוב ומנסה להגיע עמם להסדרים, במסגרת האפשרויות הקיימות בחוק. ככל שנמשיך לצמצם את פחת הגבייה, כך נוכל להשקיע את המשאבים המגיעים מחיובים בגין צריכת המים במשך שדרוג ופיתוח, לטובת כלל התושבים.



השלכות סביבתיות

מהקמת התאגיד, נושא שמירת איכות הסביבה הינו חלק מרכזי ממדיניות ופעילות התאגיד. תאגיד המים מזרים את השפכים מהעיר יבנה למתקן טיהור השפכים ביבנה. את השפכים מגן יבנה, מפנה התאגיד למתקן טיהור השפכים חצור. כמו כן, תאגיד 'מי יבנה' מבצע אכיפה וביקורת למפעלים בהתאם לכללי תאגידי המים "שפכי מפעלים המוזרמים למערכת הביוב", ע"פ תקנה 7387.



פרויקטים והשקעות

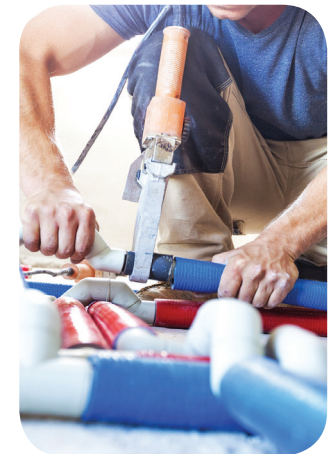
סה"כ בשנת 2015 השקיע התאגיד 8,680,000 ₪ מתוכם:

2.44 מיליון ₪ בפיתוח תשתיות מים חדשות.	2.79 מיליון ₪ בפיתוח תשתיות ביוב חדשות.	3.45 מיליון ₪ הושקעו בשדרוג תשתיות מים וביוב קיימות.
--	---	--

פרויקטים שבוצעו בשנת 2015:

יבנה

- הגדלת חיבורי הצרכן באזור התעשייה הצפוני ביבנה.
- חיבור אזור תעשייה צפוני לעיר לצורך גיבוי בחרום.
- הגדלת קו מים ברחוב פארן וברחוב דן.
- החלפת מגופים ברחבי העיר.
- שיקום שוחות ברחבי העיר.
- העתקת קו ביוב ברחוב הערבה.
- שיקום חצרות בקווי סניקה.
- איזון לחצים בשכונת נווה אילן.



גן יבנה

- החלפת צנרת מים ברחובות יהודה, הכד, שלומציון ויוחנן.
- פיתוח תשתיות מים וביוב וחלקות 9-8, גוש 562.
- שיקום שוחות ביוב ברחבי העיר.



פרויקטים מתוכננים ל-2016:

יבנה

- החלפות קווי ביוב בשד' ירושלים, ברחוב הדרור, ברחוב הקישון, ברחוב נבו וברחוב דן.
- הנחת קו מים ברחוב דותן.
- ביצוע מגוף מכני לתחנות שאיבה אלון וירקון.
- שדרוג מערכות מיגון במתקני המים והביוב.

גן יבנה

- החלפת קו ביוב ברחוב הרצל.
- פיתוח חלקה 11.
- הוספת משאבה רביעית בבריכה 3000.
- התקנת מערכת פיקוד ובקרה במתקני המים והביוב.
- שדרוג מערכות מיגון במתקני המים והביוב.



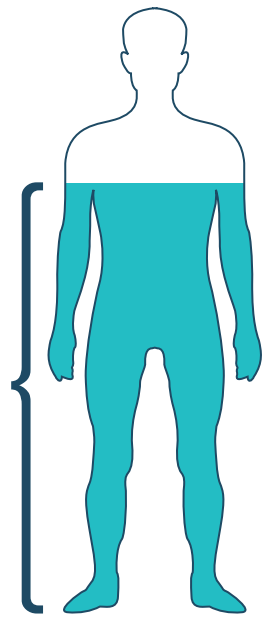
עידוד ושתיית מי ברז

מי הברז המסופקים לצרכנים הינם בריאים, איכותיים, זולים וזמינים. תאגיד 'מי יבנה' הצטרף לקמפיין משרד הבריאות לעידוד שתיית מים, ישירות מהברז. המים המגיעים לברזים נקיים ממזיקים ומחומרים כימיים ועומדים בכל התקנות של משרד הבריאות.



בריאות

שתייה מהברז מקטינה את צריכת המשקאות הממותקים ותורמת לבריאות ולמאבק בהשמנה ואף מגינה על השיניים מפני עששת העלול לה להיגרם ממשקאות אלו. גוף ממוצע מכיל 65% מים. בכל יום מאבד הגוף מים במהלך פעילויות היום-יום. לכן, מומלץ להחזיר לגוף את כמות המים שאיבד, אשר מסייעים לאיברי הגוף לפעול כראוי.



65% מים

איכות הסביבה

שתיית מי ברז מפחיתה את צריכת הבקבוקים ומקטינה את הייצור ובכך תורמת לאיכות הסביבה.



למידה ועבודה

שתייה מרובה משפרת את יכולת העבודה, הלימוד והריכוז. רקמות המוח מורכבות מ-85% מים. כאשר הגוף מתייבש, רמת ייצור האנרגיה יורדת וכך גם רמת הריכוז בהתאמה.



חסכון בהוצאות

איכותם של מי הברז גבוה והם זולים משמעותית מקניית משקאות.



מוקד שירות הלקוחות

אנו מפעילים מגוון דרכים, המאפשרות ללקוחתנו ליצור עמנו קשר. באמצעותם, יכולים התושבים לברר אודות חשבונות המים והביוב, לשלם את החשבונות וכן לדווח על תקלות. לתאגיד שני מרכזי שירות לקוחות, ביבנה ובגן יבנה. בטבלה המצורפת תוכלו למצוא נתונים אודות כמות הפניות, למוקדי השירות הפרונטליים והמוקדים הטלפוניים וכן לראות את זמני ההמתנה הממוצעת לנציגי התאגיד בכל אחד מהם.

2015	פילוח פניות תושבים
2,910	החלפת דייר
4,638	החלפת מד מים
37	תיקון הצלבה
693	התקנת מד חדש
1,963	עדכון נפשות
577	תיקון צריכה
2	תיקון הקצבה
633	תיקון נזילה
41	תשלום מראש עד קריאה
32	טיפול בפניות רשות המים
152	טיפול בפניות בכתב למגורים
11,678	סה"כ פניות



מוקד השירות הטלפוני

חודש	תשלומים במוקד	בירורי מצב חשבון	תשלום במענה קולי IVR	תשלום באינטרנט	סה"כ פניות טלפוניות	סה"כ פניות	זמן המתנה ממוצע
ינואר	388	2,268	716	963	3,372	4,335	00:01:22
פברואר	565	3,279	1,152	1,571	4,996	6,567	00:01:18
מרץ	478	3,664	953	1,313	5,095	6,408	00:01:02
אפריל	407	3,123	1,084	1,324	4,614	5,938	00:01:21
מאי	379	3,774	711	962	4,864	5,826	00:01:10
יוני	367	4,220	1,267	1,778	5,854	7,632	00:01:09
יולי	410	4,258	832	1,159	5,500	6,659	00:01:27
אוגוסט	534	3,888	1,255	1,697	5,677	7,374	00:01:23
ספטמבר	281	2,733	754	929	3,768	4,697	00:01:20
אוקטובר	533	4,633	1,328	1,782	6,494	8,276	00:01:25
נובמבר	406	3,970	930	1,315	5,306	6,621	00:01:10
דצמבר	512	3,777	1,199	1,511	5,488	6,999	00:01:11
סה"כ	5,260	43,587	12,181	16,304	61,028	77,332	00:01:16
עמידה בהוראת החוק (זמני המתנה)							100%

תשלום במענה הקולי 12,181
תשלום במענה האנושי 5,260
תשלום שובר באינטרנט 16,304

תקלות

בשנת 2015 טיפל התאגיד ב- 413 תקלות במערכת המים ביבנה ובגן יבנה. בשנת 2015 נרשמה ירידה ביחס למספר פיצוץ המים בהם טיפל התאגיד ב- 2014 שנעמדו על 767.



מיד כאשר מתקבל דיווח על תקלה במוקד התאגיד או במוקד העירוני, נשלח קבלן מים לשטח על מנת לטפל בה. נוהל זה מתבצע כאשר מתקבל דיווח על תקלה במערכת הביוב.

הפסקות מים

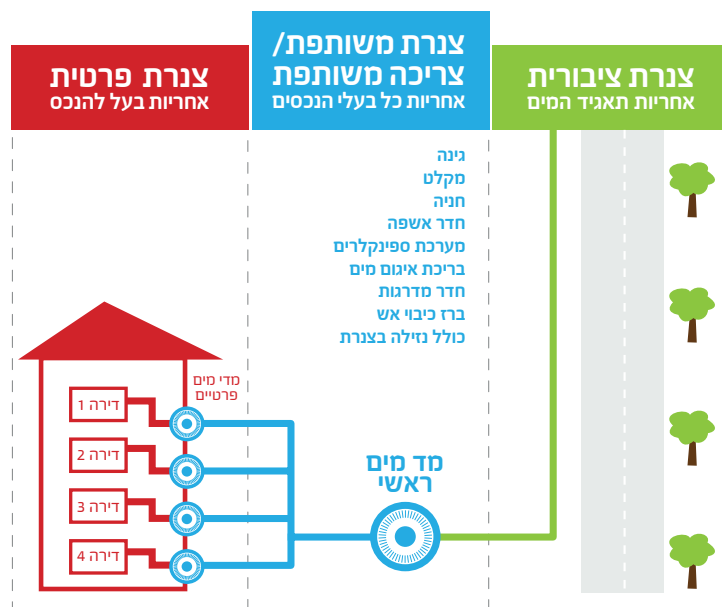
החל מ- 1 לספטמבר, נכנסו לתקפם כללים לגבי הפסקות מים יזומות והפסקות מים כתוצאה מתקלות. התאגיד נערך ופועל בהתאם לכללי תאגידי מים וביוב (אמות מידה והוראות בעניין הרמה, הטיב והאיכות של השירותים שעל החברה לתת לצרכניה), התשע"א - 2011.

במסגרת פעילות של עבודות מים יזומות, שכלל אינן עולות על 8 שעות, מעדכן התאגיד את צרכני המים 48 שעות מראש על קיומם של הפסקות מים. במקרה של הפסקות מים יזומות באזורים בהם נמצאים מוסדות חינוך, הן נעשות לרוב לאחר שעות הפעילות של המוסד החינוכי ובכל מקרה לא עולות על 4 שעות. בשנת 2015 לא היו כלל שיבושי מים אשר הצריכו את הפסקת המים ליותר מ-4 שעות. התאגיד ביצע 7 הפסקות מים יזומות בגן יבנה 181 הפסקות ביבנה.

במקרה של הפסקת מים הנובעת מתקלה בלתי צפויה, מעביר התאגיד הודעה למוקד התקלות, על מנת שכל תושב המתקשר למוקד יוכל לשמוע הקלטה המידעית אותו על קיומה של הפסקת מים ופרק הזמן הצפוי לתיקון התקלה.

תחום אחריות

תאגיד 'מי יבנה' אחראי על טיפול ברשת המים העירונית ועד למד המים הראשי בכל נכס. האחריות על רשת המים הפרטית ולתקינותה מוטלת על הצרכן עצמו לרבות שטחי הבניין, חצרות ומגרשי חנייה.



פיצויים לצרכנים

בשנת 2015 לא ניתנו פיצויים לצרכנים.

אתר אינטרנט

אתר האינטרנט של התאגיד מיכל מידע שימושי רב עבור הצרכנים. לאחרונה, שדרגנו את אתר האינטרנט של התאגיד וכעת, האתר מציע מגוון רחב של פעולות מקוונות לרבות דיווח על תקלה ומפגע, מילוי טפסים בצורה מקוונת, הורדת טפסים והוראות קבע, קבלת הסברים על חשבון המים, התעדכנות שוטפת בהודעות התאגיד לרבות הודעות על הפסקות מים, שינוי שעות פעילות בחגים, עבודות לשדרוג תשתיות ודו"חות איכות מים תקופתיים. בנוסף, האתר הונגש וכעת הוא מתאים לשימושם של בעלי מוגבלויות.



מוכנות לשעת חירום

תאגיד 'מי יבנה' רואה במוכנות לשעת חירום נושא חשוב ומקדיש לו את מירב המאמצים והמשאבים על מנת להיות מוכן בכל עת.

תאגיד 'מי יבנה', עיריית יבנה והמועצה המקומית גן יבנה, עורכים פעילויות משותפות במהלך כל ימות השנה, לרבות תרגילים משותפים פגישות ותיאומים, על מנת להיות ערוכים ככל האפשר לכל התרחישים האפשריים.

באתר התאגיד תוכלו למצוא מידע רב על מצבי החירום השונים ודרכים להתמודדות עימם. באתר תמצאו את המפות עם מיקומי תחנות חלוקת מים בעתות חירום. המפות יעודכנו בזמן אמת באתר התאגיד, אתר העירייה, אתר המועצה ומוקד 106.



מי יבנה
מסע
מספרים עד ה- האחרונה...

2. מספר ימי החיוב מציג את מספר הימים בגינם מחויב הצרכן בחשבון, כלומר מספר הימים שחלפו בין הקריאה הקודמת לקריאה הנוכחית.

4. מספר משלם מספר תעודת זהות או מספר תאגיד לפי העניין, של מי שרשום בפנקסי החברה כמשלם.

6. סוג הקריאה מפרט האם כמות הצריכה לחיוב נעשתה לפי קריאת מד המים או על פי הערכה. ההערכה תבוצע במקרים בהם מד המים אינו נגיש לקריאה ו/או אינו תקין ו/או קיים חשש שאינו תקין. במקרה של הערכה תפורט בחשבון הסיבה לביצוע ההערכה (בתיבת הודעות).

7. חיוב מינימאלי (מזערי) צרכן יחוייב לפי צריכה של 3 מ"ק בחודשיים, אף אם צרך בפועל פחות מכך.

8. **צריכת מים** צריכת המים נקבעת על פי קריאות מד המים. ההפרש בין הקריאה הנוכחית לקריאה הקודמת קובע את כמות הצריכה ביחידות מטר מעוקב נכון ליום הקריאה. על מנת שמד המים יקרא באופן תקין, על פי החוק, על הצרכן לאפשר גישה חופשית ונוחה למד המים, כאשר לא ניתן לקרוא את מד המים, הצריכה תיקבע לפי הערכה.

9. צריכה פרטית כמות המים שנצרכה על ידי הצרכן, שהינה ההפרש בין הקריאה הנוכחית וקריאה קודמת במד המים הפרטי.

10. הפרשי מדידה (כולל צריכה משותפת) – ההפרש בין כמות המים שנמדדה במד המים הראשי בנכס לבין כמות המים שנמדדה בסך כל המדים הפרטיים בנכס, באותה תקופת חיוב. הפרשי המדידה מחולקים בין כל הצרכנים בנכס והחלק היחסי כאמור מתווסף לצריכה הפרטית.

11. **אופן חישוב החשבון** סכום החיוב בגין צריכת המים והביוב הנו מכפלה של כמויות המים שנצרכו בתקופת החשבון בתעריפי המים.

12. גרף התפלגות צריכת המים מציג את התפלגות צריכת המים, פרטית והפרשי מדידה, בתקופות החשבון השונות.

13. **תעריפי המים** על פי כללי תאגיד מים וביוב (תעריפים לשירותי מים וביוב והקמת מערכות מים או ביוב), התש"ע 2009, צריכה ביחיד כוללת שני תעריפים: תעריף עבור כמות מוכרת - בין כמות של 7 מ"ק לחדושיים כשהוא מופל במספר הנפשות המוכרות בבנכ. תעריף עבור כמות נוספת - מתייחס ליתרת כמות המים שנצרכה בבנכ בתקופת החשבון. עסקים ומוסדות מחויבים בתעריף הגבוה בין כל כמות הצריכה בתקופת החשבון. תעריפי המים בישראל נקבעים ע"י הרשות הממשלתית למים וביוב ומעודקנים מעת לעת על ידיה. למידע נוסף על תעריפי המים: www.water.gov.il

14. **תשלום במועד** צרכן ישלם את חשבון המים עד למועד התשלום הנקוב על גבי החשבון. אי תשלום חשבון המים במועד יחייב תוספת ריבית וימית פיגורים בשיעור הנקבע על ידי החשב הכללי במשרד האוצר. אי תשלום במועד עלול לגרור להליכים משפטיים או מנהליים, חיוב בגין הוצאות אכיפה וניתוק מד המים. ייערך תוך 12 שעות עבודה לאחר תשלום החוב, בתוספת תשלום אגרת חידוש חיבור.

15. מספר סוף המספר המזהה של החשבונית במערכת החברה. נועד לזהות את החשבון בעת תשלום טלפוני או באמצעות תשלום האינטרנט.

16. ערעור על חשבון המיס עם קבלת החשבון, יש לבדוק את כל פרטיו. ערעורים על חשבון המיס יש להגיש לתאגיד בהתאם להנחיות שבאתר התאגיד. במידה והצרכן מעוניין לערער על החלטת התאגיד בתלונה, רשאי הצרכן על פי החוק, לפנות לרשות הממשלתית למיס וביוב לברור התלונה ובלבד שנעשתה קודם לכן פנייה לתאגיד.

ואחריות על רשת המים התאגיד אחראי על רשת המים העירונית עד למד המים הראשי בכל נכס או בית מגורים משותף. רשת המים הפרטית או הפרטית המשותפת, הינה הצנרת והאביזרים שמעבר למד המים הראשי. האחריות על רשת המים הפרטית והפרטית המשותפת חלה על הלקוח לרבות אובדן מים הנובע מנזילות או מאביזרים שאינם תקינים.

פרטי משלם ופרטי הנכס			
עוסק מורשה / ח.פ. 514291566			
מספר חשבונית			
תאריך הדפסת החשבון			
מספר ימי החיוב			
נתוני צריכה לחיוב			
סה"כ צריכה פרטית			
הפרשי מדידה (כולל צריכה משותפת)			
סה"כ לחיוב במ"ק			

שם פרטי ושם משפחה		מס' משלם	
סוג שימוש	מס' נפשות	מס' זכאים להטבה	מס' תאריך עדכון
כתובת הנכס	מס' זיהוי מים		מס' נכס

נתוני קריאה וצריכת מים		נרף התפלגות צריכת המים במ"ק	
סוג דמי מים	מספר מד	ת. קריאה קודמת	קריאה נוכחית
פרטי			
פרטי 2			
ראשי			
ראשי 2			

[illegible]

 **ראה הסברים מעבר לדף**

מבנה
אסמית

אפשרויות תשלום:

- בדוחות קבע.
- באמצעות כרטיסי אשראי.
- בכל סמפּי הבנקים ובבנק הדואר.
- בקופות התאגיד.

הבהנה
שאל לך זמן מיותר
הוראת קבע
פתרון נהדר

ניתן לחלוק את תרומת הקבע ל-2 ששלמים
ששם ללא ריבית והתמזגה

הודעת יזכוי

צלם שלום!

סרוק את הקוד
ושלם את החשבון
בסמארטפון

חשבונית מס' / קבלה
עוסק מורשה / 9.n 514291566

תקופת החשבון	
מספר חשבונית	
קוד מוטב	

החשבונית נמצא במסגרת חשבונית מס' 444
החשבונית נבנת בהתאמה עם הנתונים שהוצגו
אם אתם מבקשים להודיע על שגיאה, אנא
הודיעו לנו תוך 30 יום ממועד הוצאת החשבונית.
אם אתם מבקשים להודיע על שגיאה, אנא
הודיעו לנו תוך 30 יום ממועד הוצאת החשבונית.

חומות וחתימת הקופה

חשבון תקופתי - מים וביוב

שם פרטי ושם משפחה	מספר משלם
כתובת הנכס	מספר הנכס
מספר זיהוי מים	חשבון בנק הדואר
סמל לזיהוי כולל מע"מ	מספר ספחה

צור קשר

יבנה

שעות קבלת הקהל

בימים: א', ב', ד', ה' בין השעות 08:30 - 14:30 וגם ב', ד' בין השעות 16:00 - 18:00
ג' בין השעות 08:30 - 15:30

מענה טלפוני, 08-9332000-41-42-1

בימים: א'-ה' בין השעות 08:00 - 22:00

טל: 08-9332000 | פקס: 08-9332030 | דוא"ל: office@mey-yavne.co.il

כתובת: מי יבנה שד' דואני 20, ת.ד. 516, יבנה, מיקוד 81104

גן יבנה

שעות קבלת קהל במשרדים

ביום: א' בין השעות 08:00 - 12:30 וגם 16:00 - 18:00 | בימים: ב' - ה' בין השעות
08:00 - 13:00

מענה טלפוני, 08-6992000

בימים: א' - ה' בין השעות 13:30 - 15:00

טל: 08-6992000 | פקס: 08-6992005 | דוא"ל: gan-yavne@mey-yavne.co.il

כתובת: מי יבנה רח' הרצל 42, קניון "לב גן יבנה" גן יבנה

